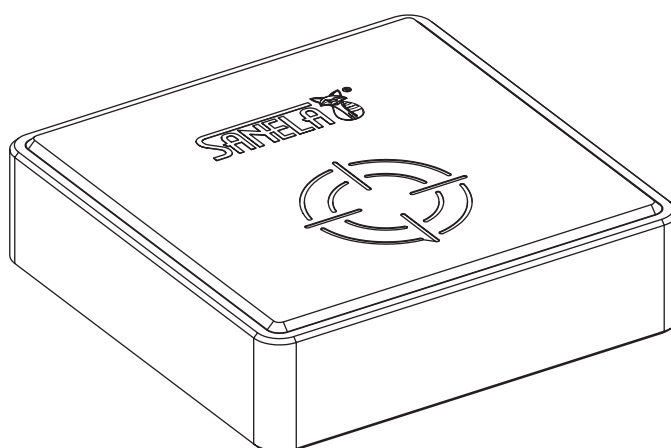




## Návod na použití pro SLZA 38 a aplikaci Sanela RFID Creator

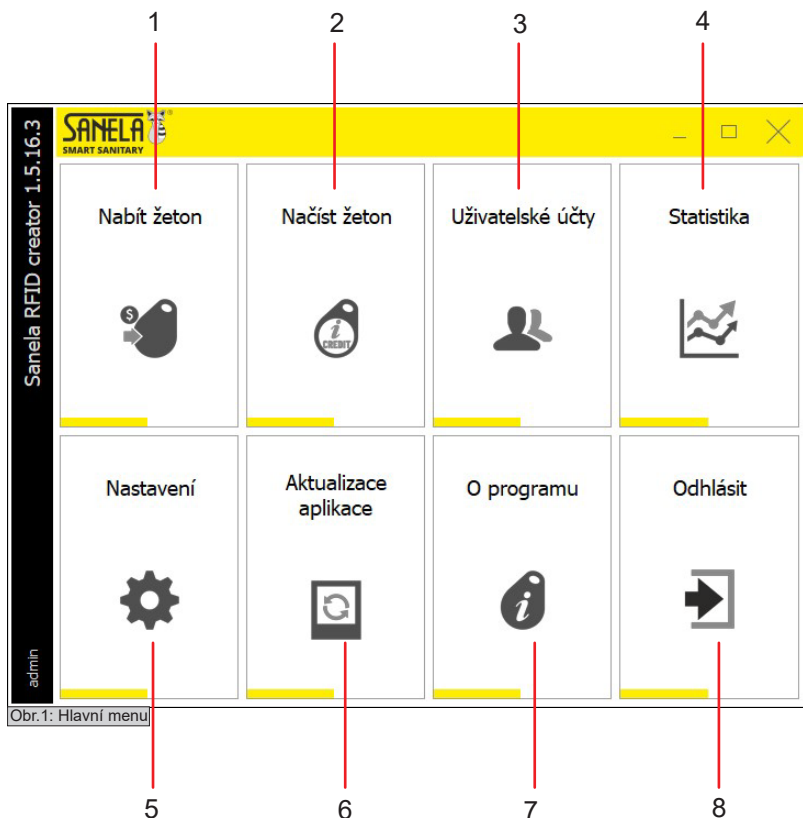


### Obsah

1	Generální popis.....	2
1.1	Hlavní menu.....	2
1.2	Typické nastavení práv.....	2
2	Nastavení systému.....	3
2.1	Skupiny.....	3
2.1.1	Vytvoření nové skupiny.....	4
2.2	Uživatelské účty.....	4
2.2.1	Vytvoření nového uživatelského účtu.....	5
3	Nastavení zařízení.....	5
3.1	Párovací žeton.....	5
3.2	Nastavovací žeton.....	5
3.3	Nastavení parametrů nastavovací žeton.....	6
3.3.1	Nastavení parametrů typu sprcha.....	6
3.3.2	Nastavení parametrů typu dveřník.....	7
3.3.3	Nastavení parametrů typu spotřebič.....	8
3.3.4	Nastavení parametrů typu čtečka.....	9
3.4	Nastavení profilů uživatelského žetonu.....	9
3.5	Nastavení parametrů uživatelského žetonu.....	10
4	Údržba.....	10
4.1	Zálohovat / obnovit databázi.....	10
4.2	Aktualizace aplikace.....	11
4.3	O programu.....	11
4.4	Nastavení čtečky.....	12
5	První spuštění celého systému.....	12
5.1	Spárování zařízení s čtečkou.....	12
5.2	Nastavení zařízení pomocí nastavovacího žetonu.....	13
6	Možnosti systému.....	15
6.1	Statistika.....	15
7	Obsluha.....	15
7.1	Přihlášení / odhlášení uživatele.....	15
7.2	Nabití žetonu.....	16
7.3	Načtení žetonu.....	16
7.4	Podpora.....	17

# 1. Generální popis

## 1.1 Hlavní menu



**1. Nabít žeton** – Nabídky pro nabíjení žetonu, nastavování parametrů žetonu a vytváření profilů pro nabíjení žetonu.

**2. Načíst žeton** – Zobrazí výpis jednotek daného žetonu, statistiku použití žetonu, povolené přístupy a dobu expirace jednotek. V nabídce lze jednotky vymazat.

**3. Uživatelské účty** – Vytváření a editování uživatelských účtů, spravování skupin a oprávnění. Skupiny – Každý uživatel musí být přidělen ke skupině, díky které získá dané oprávnění (například: správce, vedoucí, obsluha).

**4. Statistika** – Výpis historie všech akcí provedenou čtečkou.

**5. Nastavení** – Nabídka pro vytvoření nastavovacího a párovacího žetonu, správu uživatelských účtů a skupin, zálohování nebo obnovování databáze čtečky a správu nastavení čtečky.

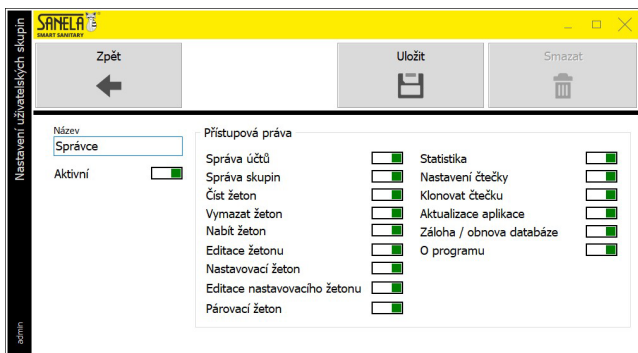
**6. Aktualizace aplikace** - Vyhledání nejnovější verze aplikace.

**7. O programu** – Verze aplikace, číslo licence, návod ke stažení, vzdálená pomoc.

**8. Odhlásit** - Stisknutím odhlásí uživatele.

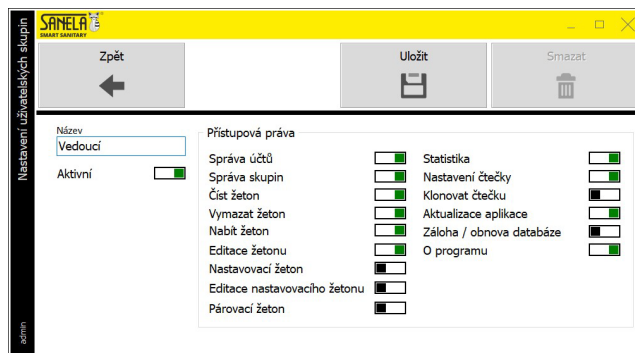
## 1.2 Typické nastavení práv

### Správce



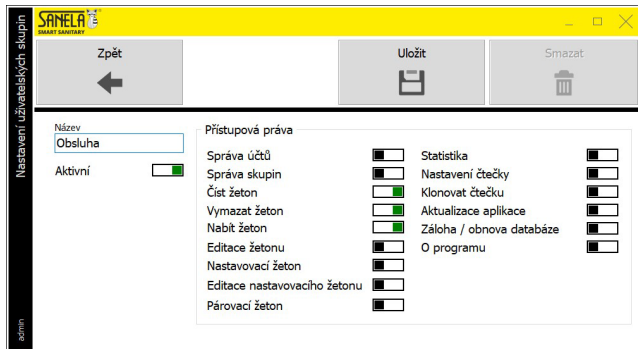
Obr.2: Práva "Správce"

### Vedoucí



Obr.3: Práva "Vedoucí"

### Obsluha

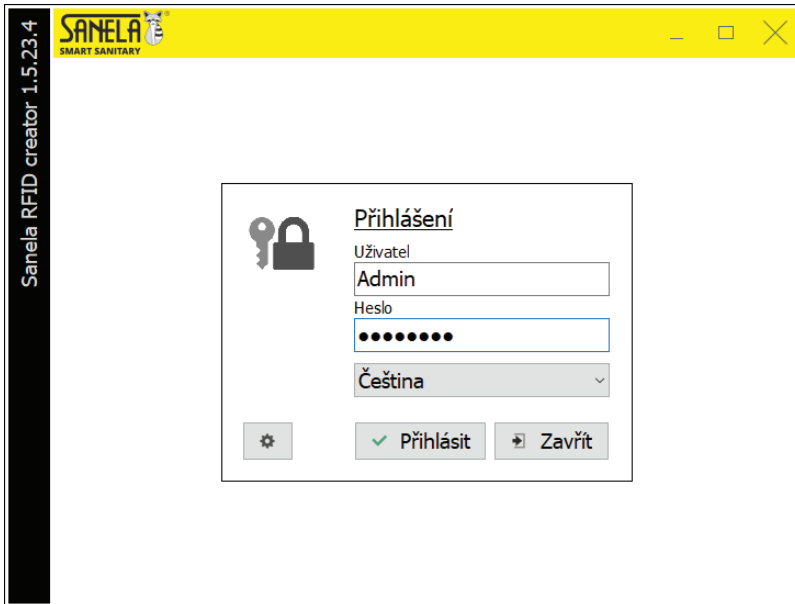


Obr.4: Práva "Obsluha"

## 2. Nastavení systému

Aby bylo možné celý systém nastavit, je potřeba při prvním spuštění provést následující kroky:

1. Přihlásit se, jako administrátor.  
Tovární přihlašovací údaje:  
**Uživatel Admin**  
**Heslo: Admin159**

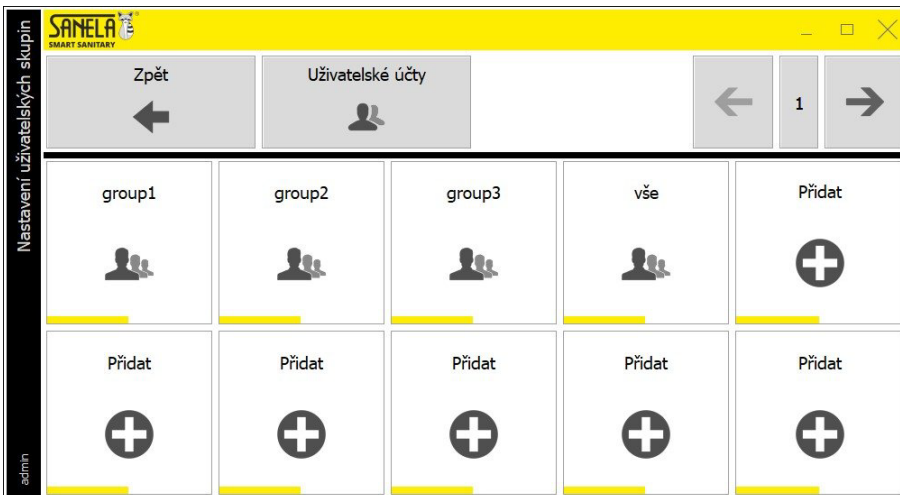


Obr.5: První přihlášení

2. Vytvořit skupiny a nakonfigurovat oprávnění (viz kapitola 2.1).
3. Vytvořit uživatelské účty a následně je přiřadit do skupin (viz kapitola 2.2).

Po dokončení následně postupovat kapitolou 3. Nastavení zařízení.

### 2.1 Skupiny



Obr.6: Nastavení uživatelských skupin

- Nabídku naleznete v **Hlavní menu > Nastavení > Skupiny uživatelů**.

- Každý uživatel musí být přidělen ke skupině, díky které získá dané oprávnění.  
Například: správce, vedoucí nebo obsluha.

- Pro editaci zvolte název již vytvořené skupiny.

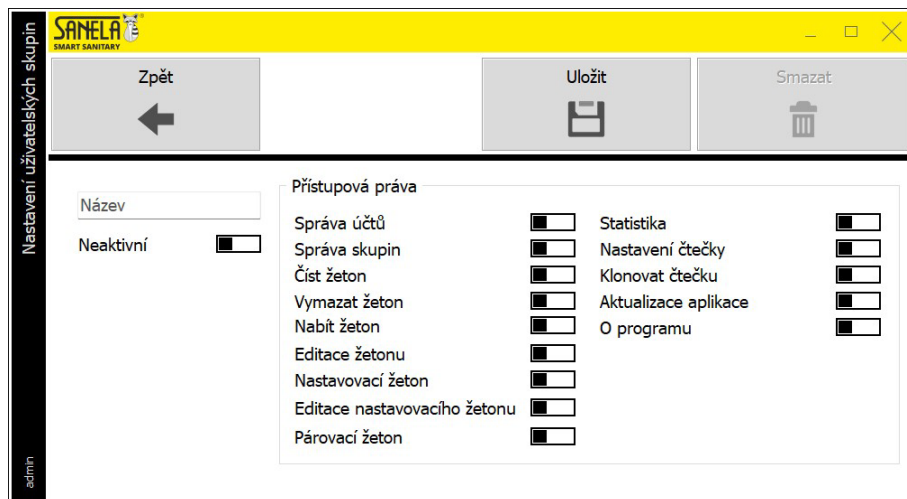
- Pro vytvoření nové skupiny zvolte na **“+ přidat”**

- Zvolením **“Uživatelské účty”** přejdete do nastavení uživatelských účtů.

- Pomocí šipek doleva a doprava se lze pohybovat mezi stránkami.

- Zvolením **“Zpět”** se vrátíte do nabídky “Uživatelské účty”.

## 2.1.1 Vytvoření skupiny



Obr.7: Nastavení uživatelských skupin

- **Název:** Jméno skupiny, které se zobrazí při zařazování účtu.

- Přepínačem nastavíme zda bude skupina neaktivní / aktivní. Pokud bude aktivní, tak bude možné uživatele přiřadit do dané skupiny.

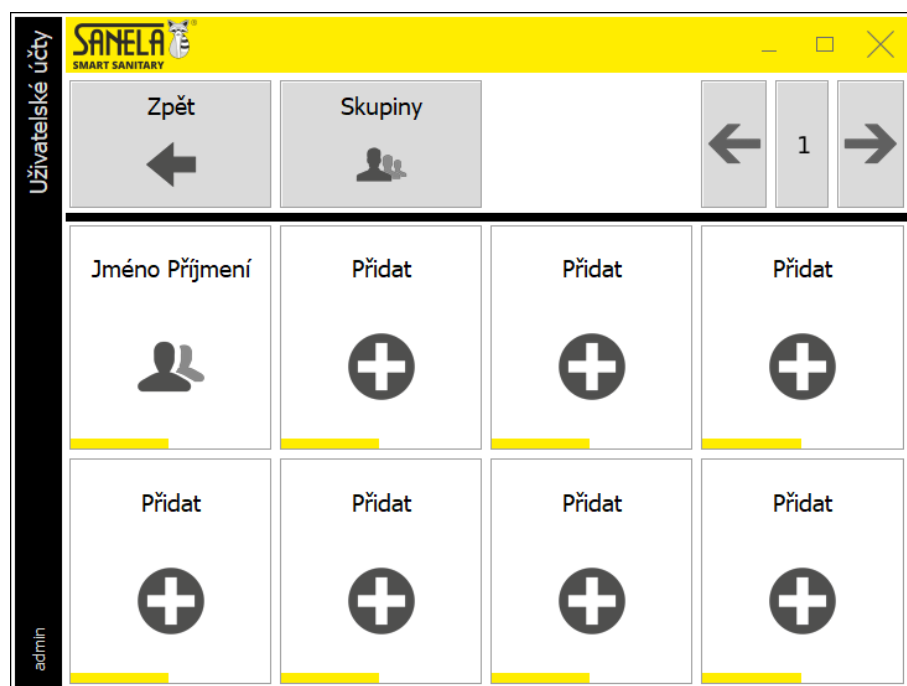
- **Přístupová práva:** Určuje povolení provádět nastavení a úkony dané skupině. Například: správce, vedoucí nebo obsluha.

- Pro uložení zvolit **"Uložit"**.

- Zvolením **"Zpět"** se dostanete do předchozí nabídky bez uložení.

- Zvolením **"Smazat"** se odstraní editovaná skupina a uživatelé v této skupině již nebudou mít žádná oprávnění. Je nutné je přidat do nové skupiny.

## 2.2 Uživatelské účty



Obr.8: Uživatelské účty

- V hlavním menu zvolte **"Uživatelské účty"**.

- Pro vytvoření účtu stiskněte **"+ přidat"**. (viz kapitola 2.2.1)

- Pro editaci účtu vyberte danou dlaždici.

- Stiskem na **"Skupiny"** se zobrazí okno pro správu skupin. (viz kapitola 2.1)

- Zvolením **"Zpět"** se vrátíte do hlavního menu.

### 2.2.1 Vytvoření nového uživatelského účtu



Obr.9: Uživatelské účty

- Nabídku naleznete v **Hlavní menu > Uživatelské účty > Přidat**.

- Zde lze vytvářet nový účet.

- Přepínač Neaktivní / Aktivní určuje zda bude daný účet v provozu.

- **Uživatelské jméno:** Vyžadováno pro přihlášení do systému.

- **Heslo:** Heslo pro přihlášení do systému.

- **Skupina oprávnění:** Zařazení uživatele do skupiny.

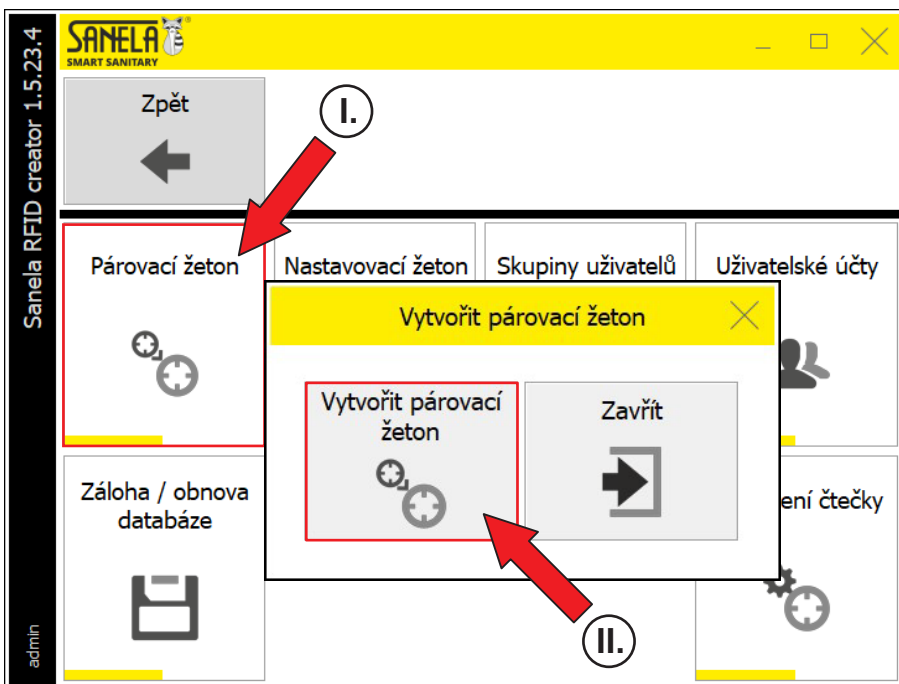
- **Jméno a příjmení:** Jméno uživatele kterému bude účet přidělen.

- Pro uložení zvolte **"Uložit"**.

- Zvolením **"Zpět"** se vrátíte do hlavního menu.

### 3. Nastavení zařízení

#### 3.1 Párovací žeton



Obr.10: Vytvoření párovacího žetonu

- Nabídku naleznete v **Hlavní menu > Nastavení**.

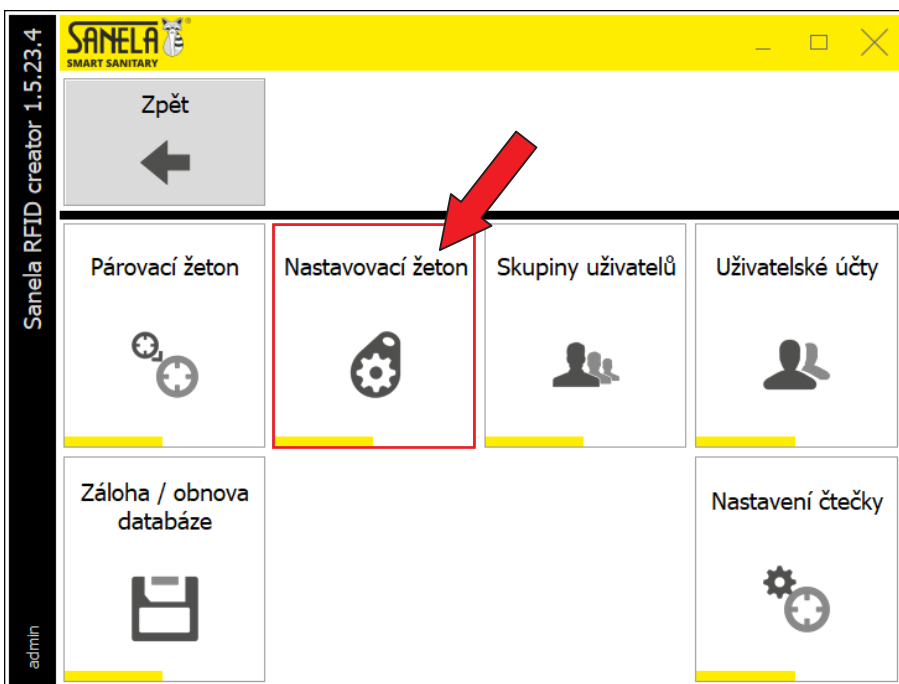
- Párovací žeton slouží pro párování nabíjecí stanice s ostatními výrobky (prvních 20 minut po zapnutí napájení sprchy). Pokud koncová zařízení nebudou spárována s nabíjecí stanicí nebude systém fungovat.

- Pro vytvoření párovacího žetonu přiložte žeton ke čtečce a zvolte **"Vytvořit párovací žeton"**.

- Po úspěšném vytvoření žetonu se zobrazí okno s informací **"Párovací žeton vytvořen"**.

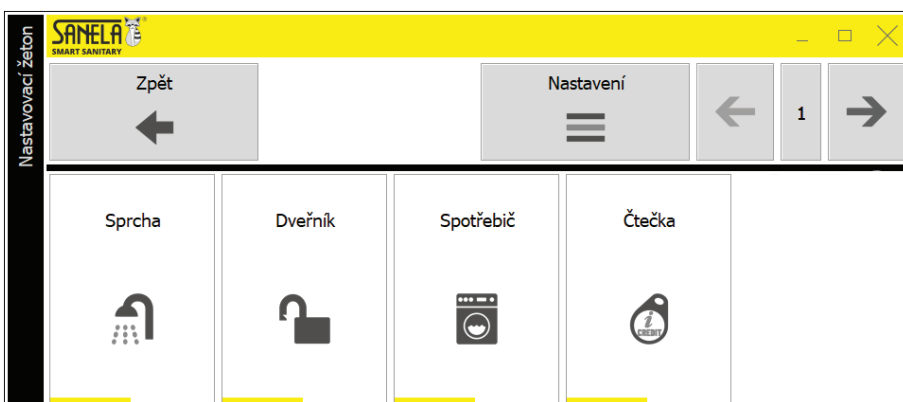
- Stiskem na **"Zavřít"** se vrátíte do předchozí nabídky.

#### 3.2 Nastavovací žeton



Obr.11: Menu nastavení

- Nabídku naleznete v **Hlavní menu > Nastavení > Nastavovací žeton**.



Obr.12: Nastavovací žeton

- Nastavovací žeton slouží k nastavení parametrů koncového zařízení :

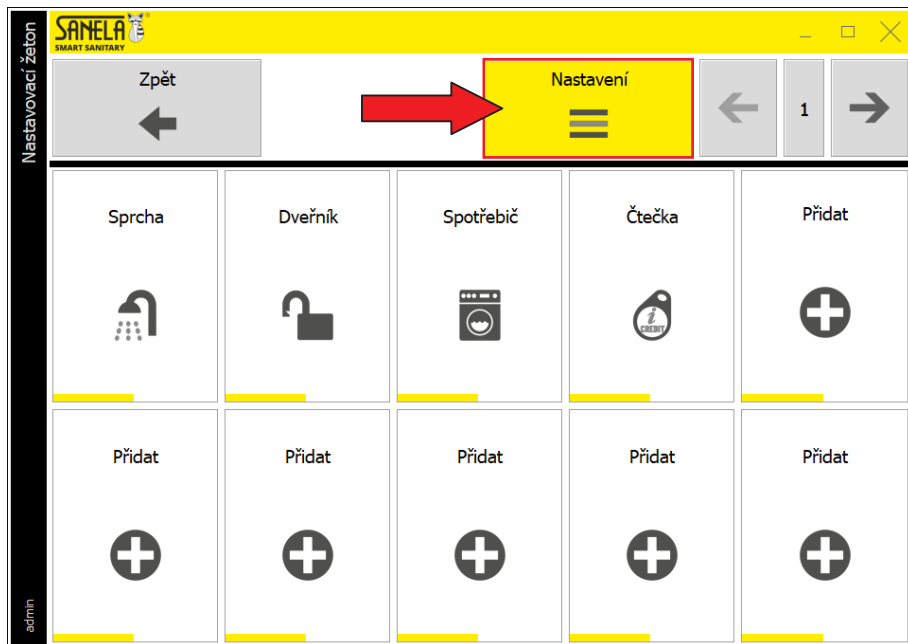
- sprcha
- dveřník
- spotřebič
- čtečka

- Pro vytvoření nastavovacího žetonu přiložte žeton ke čtečce. Následně vyberte z nabídky zařízení, které bude nastaveno tímto žetonem. Po úspěšném vytvoření žetonu se zobrazí informace **"Nastavovací žeton vytvořen"**.

- Zvolením **"Nastavení"** se otevře možnost editace parametrů zařízení a možnost přidávání dalších zařízení (viz kapitola 3.3).

- Pomocí šipek doleva a doprava se lze pohybovat mezi stránkami.

- Zvolením **"Zpět"** se vrátíte do hlavní nabídky.



Obr.13: Nastavení parametrů nastavovacího žetonu

- Nabídku naleznete v **Hlavní menu > Nastavení > Nastavovací žeton > Nastavení**.

- V této nabídce lze editovat již vytvořené parametry **nastavovacího** žetonu a přidávat nové.

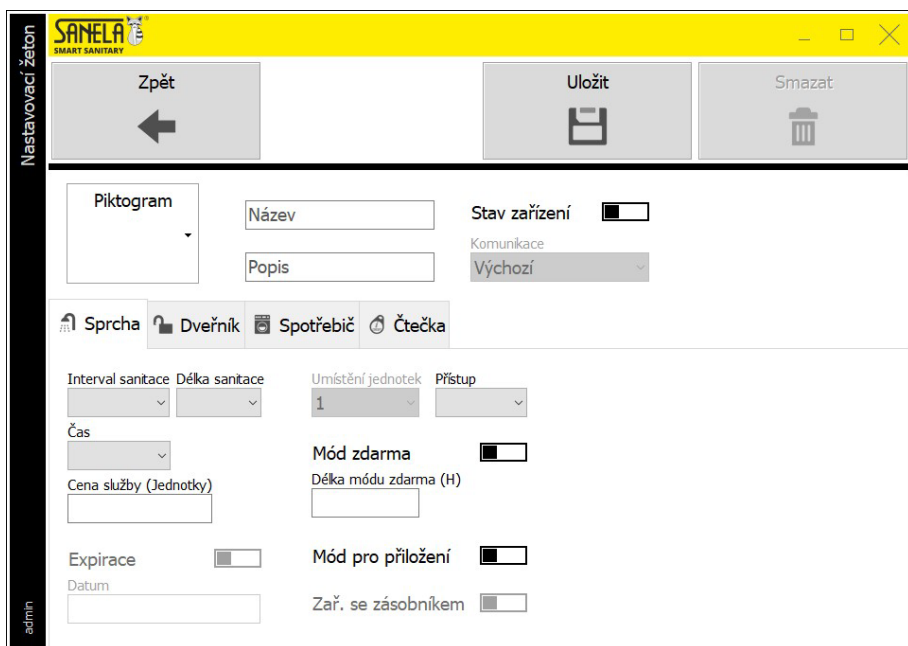
- Pro editaci již vytvořeného profilu stisknete na dané tlačítko, které chcete upravit.

- Pro přidání dalšího zařízení klikněte na **+ přidat**, následně se zobrazí okno viz kapitola 3.3.1 - 3.3.4.

- Pomocí šipek doleva a doprava se lze pohybovat mezi stránkami.

- Zvolením **"Zpět"** se vrátíte do hlavní nabídky.

#### 3.3.1 Nastavení parametrů typu sprcha



Obr.14: Nastavovací žeton sprcha

- V tomto nastavení lze definovat veškeré parametry **nastavovacího** žetonu pro typ zařízení sprcha. Mezi jednotlivými zařízeními se lze přepínat ve střední části karty (Sprcha, Dveřník, Spotřebič, Čtečka). V horní části lze vyplnit název a popis zařízení, přidělit piktogram (ikonu).

- **Stav zařízení:**  
Určuje zda koncové zařízení bude zapnuto nebo vypnuto.

- **Komunikace:**  
Nastavuje druh komunikace koncového zařízení s nadřazeným systémem (cloud apod.)

- **Interval sanitace:**  
Spouštění hygienického proplachu po x hodinách od posledního použití sprchy.

- **Délka sanitace:**  
Délka hygienického proplachu.

- **Čas:**  
Definuje čas, který se rovná odečteným jednotkám po načtení **uživatelského** žetonu.

- **Cena služby (Jednotky):**  
Počet kreditu, který bude odečten z **uživatelského** žetonu. Nabývá hodnot 0 - 31.

*Pokud bude zvolena hodnota 0, tak sprcha bude zdarma pro držitele **uživatelského** žetonu. Po uplynutí času lze opět sprchu zapnout přiložením žetonu ke čtečce.*

- **Přístup:**  
Udává, číslo přístupů ("skupin zařízení"). Příklad: Když bude zařízení mít přístup číslo 1 a **uživatelský** žeton bude mít povolen pouze přístup k číslu 2, tak nebude moci zařízení použít.

- **Mód zdarma / délka módu zdarma:**  
Aktivací módu bude sprcha zdarma na určitý čas. Po uplynutí nastaveného času se sprcha automaticky vrátí do původního stavu. Nabývá hodnot 1 - 255 h.

- **Mód pro přiložení:**  
Slouží pro zpětnou kompatibilitu zařízení se slotem na žetony SLZA 31, SLZA 32, SLZA 35.

- Pro uložení zvolit **"Uložit"**.

- Stiskem na **"Zpět"** se dostanete do předchozí nabídky.

- Stiskem na **"Smazat"** se smaže editované přednastavení žetonu.

The screenshot shows a web application window titled 'Nastavovací žeton' (Token Configuration) for SANELA SMART SANITARY. The interface is in Czech and contains the following elements:

- Buttons: 'Zpět' (Back), 'Uložit' (Save), and 'Smazat' (Delete).
- Fields: 'Piktogram' (Icon), 'Název' (Name), 'Popis' (Description), 'Stav zařízení' (Device Status) with a toggle, and 'Komunikace' (Communication) with a dropdown menu.
- Navigation: 'Sprcha' (Shower), 'Dveřník' (Door Lock), 'Spotřebič' (Appliance), and 'Čtečka' (Reader).
- Parameters:
  - 'Čas' (Time) dropdown.
  - 'Cena služby (Jednotky)' (Service Price) input field.
  - 'Expirace' (Expiration) with a toggle and 'Datum' (Date) input.
  - 'Umístění jednotek' (Unit Location) dropdown with value '1'.
  - 'Přístup' (Access) dropdown.
  - 'Jazyk' (Language) dropdown.
  - 'Mód zdarma' (Free Mode) with a toggle.
  - 'Délka módu zdarma (H)' (Free Mode Duration) input field.
  - 'Dveřní kontakt' (Door Contact) with a toggle.

Obr.15: Nastavovací žeton dveřník

- V tomto nastavení lze definovat veškeré parametry **nastavovacího** žetonu pro typ zařízení dveřník. Mezi jednotlivými zařízeními se lze přepínat ve střední části karty (Sprcha, Dveřník, Spotřebič, Čtečka). V horní části lze vyplnit název a popis zařízení, přidělit piktogram (ikonu).

**- Stav zařízení:**

Určuje zda koncové zařízení bude zapnuto nebo vypnuto.

**- Komunikace:**

Nastavuje druh komunikace koncového zařízení s nadřazeným systémem (cloud apod.)

**- Čas:**

Čas, který určuje délku odemčení dveřního zámku po odečtení kreditu (jednotek).

**- Cena služby (Jednotky):**

Počet kreditů, který bude odečten z **uživatelského** žetonu. Nabývá hodnot 0 - 31.

*Pokud bude zvolena hodnota 0, tak dveřník bude zdarma po dobu parametru "Čas". Pro opětovné otevření lze přiložit **uživatelský** žetonu znovu ke čtečce.*

**- Expirace:**

Aktivuje kontrolu data expirace žetonu. Pokud je datum expirace žetonu starší než aktuální datum, zařízení ho nebudou akceptovat.

**- Přístup:**

Udává, číslo přístupů ("skupin zařízení"). Příklad: Když bude zařízení mít přístup číslo 1 a uživatel **uživatelského** žetonu bude mít povolen pouze přístup k číslu 2, tak nebude moci zařízení použít.

**- Mód zdarma / délka módu zdarma:**

Aktivací módu bude dveřní zámek otevřen zdarma na určitý čas. Po uplynutí nastaveného času se zařízení automaticky vrátí do původního stavu. Délka módu zdarma nabývá hodnot 1 - 255.

**- Dveřní kontakt:**

Určuje, zda je koncové zařízení "s" nebo "bez" dveřního kontaktu.

*"S dveřním kontaktem":*

*Platební automat po zaplacení vpustí dovnitř jednu osobu, a pokud tato osoba nevyjde ven, tak si nikdo další dveře neotevře, nepůjde zaplatit. Teprve po opuštění toalety si může zaplatit vstup další osoba, a bude vpuštěna.*

*"Bez dveřního kontaktu":*

*Platební automat bude po zaplacení otvírat dveřní zámek bez ohledu na to kolik lidí je uvnitř, každý, kdo si zaplatí bude vpuštěn.*

**- Jazyk:**

Určuje jazyk, ve kterém se zobrazí zpráva na čtečce, dveřníku po přiložení žetonu.

- Pro uložení zvolit "**Uložit**".

- Stiskem na "**Zpět**" se dostanete do předchozí nabídky.

- Stiskem na "**Smazat**" se smaže editovaný přednastavení žetonu.

The screenshot shows the 'Nastavovací žeton' (Token Configuration) screen for a 'Spotřebič' (Appliance) type. The interface includes the following elements:

- Navigation:** 'Zpět' (Back), 'Uložit' (Save), and 'Smazat' (Delete) buttons at the top.
- Form Fields:**
  - Piktogram:** A dropdown menu for selecting an icon.
  - Název:** Text input for the device name.
  - Popis:** Text input for the device description.
  - Stav zařízení:** A toggle switch for device status.
  - Komunikace:** A dropdown menu for communication type, currently set to 'Výchozí' (Default).
  - Čas:** A dropdown menu for time.
  - Cena služby (Jednotky):** Text input for service price.
  - Expirace:** A toggle switch for expiry control.
  - Datum:** Text input for the expiry date.
  - Umístění jednotek:** A dropdown menu for unit location, currently set to '1'.
  - Přístup:** A dropdown menu for access level.
  - Mód zdarma:** A toggle switch for free mode.
  - Délka módu zdarma (H):** Text input for free mode duration in hours.
  - Jazyk:** A dropdown menu for language.
- Category Selection:** Buttons for 'Sprcha', 'Dveřník', 'Spotřebič', and 'Čtečka' are visible, with 'Spotřebič' selected.
- Footer:** 'admin' is visible in the bottom left corner.

Obr. 16: Nastavovací žeton spotřebič

- V tomto nastavení lze definovat veškeré parametry **nastavovacího** žetonu pro typ zařízení spotřebič. Mezi jednotlivými zařízeními se lze přepínat ve střední části karty (Sprcha, Dveřník, Spotřebič, Čtečka). V horní části lze vyplnit název a popis zařízení, přidělit piktogram (ikonu).

**- Stav zařízení:**

Určuje zda koncové zařízení bude zapnuto nebo vypnuto.

**- Komunikace:**

Nastavuje druh komunikace koncového zařízení s nadřazeným systémem (cloud apod.)

**- Čas:**

Čas, který bude možno spotřebič používat po odečtení kreditu (jednotek).

**- Cena služby (Jednotky):**

Počet kreditu, který bude odečten z **uživatelského** žetonu. Nabývá hodnot 0 - 31.

*Pokud bude zvolena hodnota 0, tak spotřebič bude zdarma pro držitele **uživatelského** žetonu. Po uplynutí času lze opět zapnout přiložením žetonu ke čtečce.*

**- Expirace:**

Aktivuje kontrolu data expirace žetonu. Pokud je datum expirace žetonu starší než aktuální datum, zařízení ho nebudou akceptovat.

**- Přístup:**

Udává, číslo přístupů ("**skupin zařízení**"). Příklad: Když bude zařízení mít přístup číslo 1 a uživatel **uživatelského** žetonu bude mít povolen pouze přístup k číslu 2, tak nebude moci zařízení použít.

**- Mód zdarma / délka módu zdarma:**

Aktivací módu bude spotřebič zdarma na určitý čas. Po uplynutí nastaveného času se zařízení automaticky vrátí do původního stavu. Délka módu zdarma nabývá hodnot 1 - 255.

**- Jazyk:**

Určuje jazyk, ve kterém se zobrazí zpráva na čtečce, spotřebiče po přiložení žetonu.

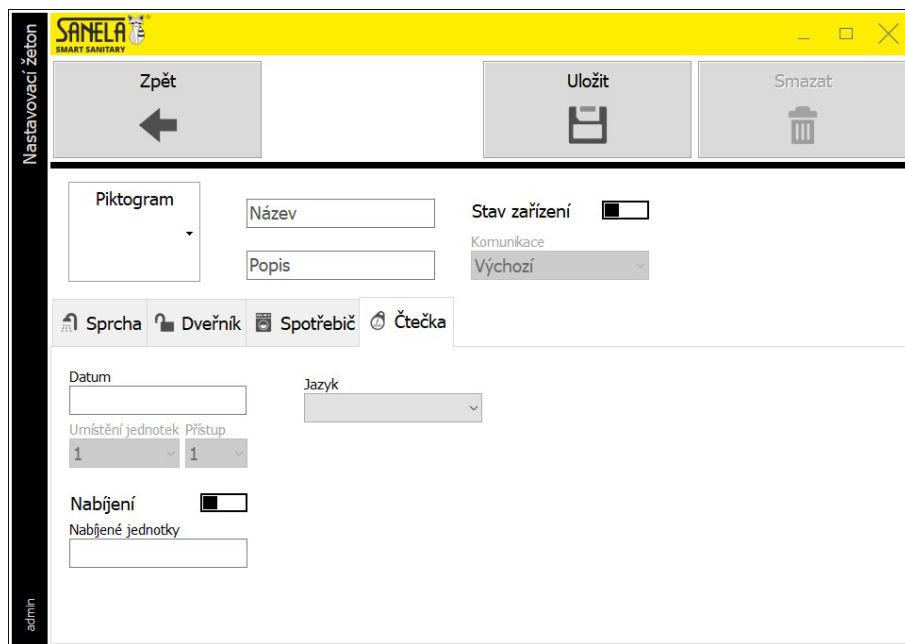
- Pro uložení zvolit "**Uložit**".

- Stiskem na "**Zpět**" se dostanete do předchozí nabídky.

- Stiskem na "**Smazat**" se smaže editovaný přednastavení žetonu.



### 3.3.4 Nastavení parametrů typu čtečka



Obr.17: Nastavovací žeton čtečka

- V tomto nastavení lze definovat veškeré parametry nastavovacího žetonu pro typ zařízení čtečka. Mezi jednotlivými zařízeními se lze přepínat ve střední části karty (Sprcha, Dveřník, Spotřebič, Čtečka). V horní části lze vyplnit název a popis zařízení, přidělit piktogram (ikonu).

- **Stav zařízení:**  
Určuje zda koncové zařízení bude zapnuto nebo vypnuto.

- **Komunikace:**  
Nastavuje druh komunikace koncového zařízení s nadřazeným systémem (cloud apod.)

- **Datum:**  
Udává aktuální datum.

- **Nabíjení:**  
Mód ve kterém jsou automaticky dobíjeny jednotky na základě data v žetonu a čtečce. Pokud je datum na žetonu starší, dobije čtečka „Nabíjené jednotky“ na daný žeton a aktualizuje mu datum.

- **Nabíjené jednotky:**  
Počet jednotek, který bude nabit na žeton v módu „Nabíjení“.

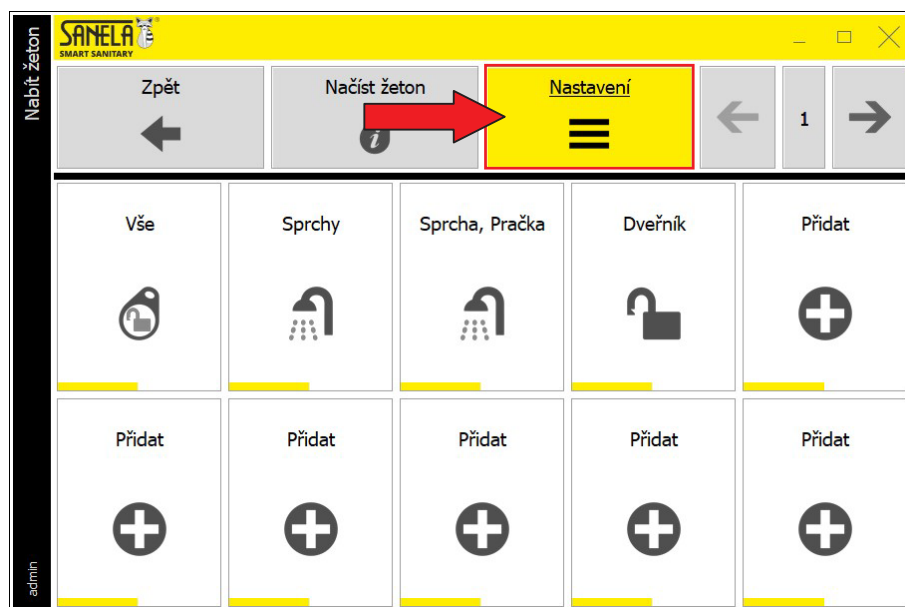
- **Jazyk:**  
Určuje jazyk, ve kterém se zobrazí zpráva na čtečce po přiložení žetonu.

- Pro uložení zvolit **“Uložit”**.

- Stiskem na **“Zpět”** se dostanete do předchozí nabídky.

- Stiskem na **“Smazat”** se smaže editovaný přednastavení žetonu.

### 3.4 Nastavení profilů uživatelského žetonu



Obr.18: Nastavení profilů uživatelského žetonu

- Nabídku naleznete v **Menu > Nabít žeton > Nastavení**.

- Zde lze editovat stávající nebo nové profily.

- Profil slouží k přednastavení parametrů pro dobíjení **uživatelského** žetonu (jednotky, přístupy pro jednotlivá zařízení).

- Pomocí šipek doleva a doprava se pohybuje mezi stránkami (max. 100 profilů).

- Pro přidání nového profilu zvolte **“+ Přidat”**.

- Pro editaci zvolte stiskem již vytvořený profil.

Obr.19: Nastavení parametrů uživatelského žetonu

**- Piktogram:**

Výběr piktogramu profilu.

**- Název:**

Název profilu (max.15 znaků).

**- Popis:**

Popis profilu (max.15 znaků).

**- Použití zdarma:**Pokud je zapnuto, tak majitel **uživatelského** žetonu může používat zařízení (dle povoleného přístupu) neomezenou dobu.**- Doba expirace:**

Aktivace / deaktivace doby expirace jednotek.

**- Doba expirace (dny):**Slouží k nastavení doby (dní) po kterou bude žeton akceptován čtečkami. Pokud je datum v **uživatelském** žetonu starší než ve čtečce, bude přístup zamítnut.**- ID pracovníka:**

Unikátní číslo pracovníka, který bude žeton používat.

**- Jazyk:**

Určuje jazyk, ve kterém se zobrazí zpráva na čtečce zařízení po přiložení žetonu.

**- Nabité jednotky:**

Počet nabíjených jednotek pro určitá zařízení.

**- Přístupy:**Povoluje, či zakazuje, jaké zařízení lze s **uživatelským** žetonem používat.

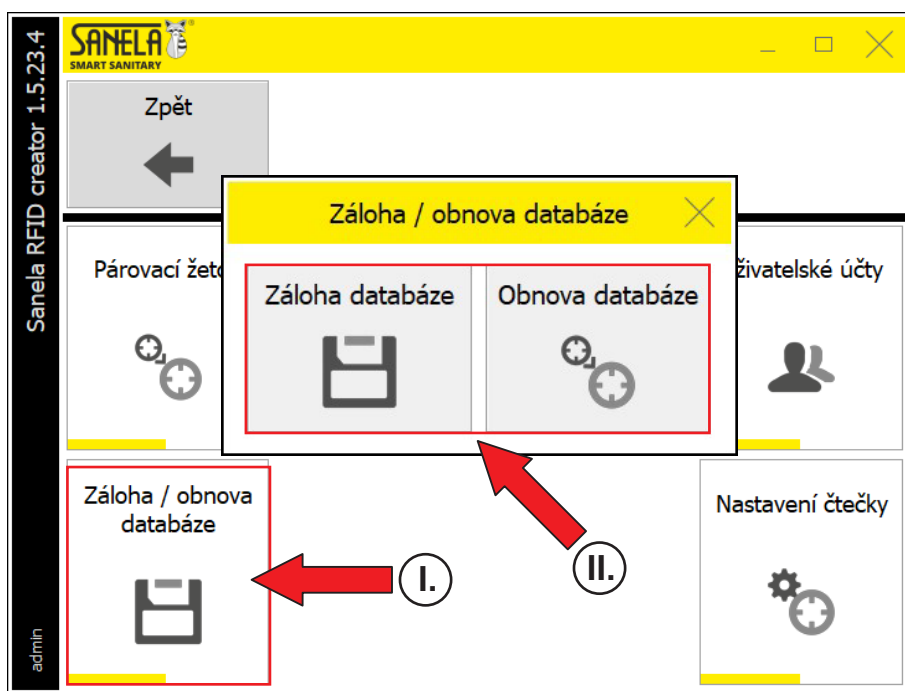
Souvisí s nastavením zařízení, které má být použito.

Příklad: Sprchu máme nastavenou na přístup č.1, dveřník na č.2. Máme **uživatelský** žeton, který má povolený pouze přístup č.1 tudíž lze použít pouze u sprchy. Nastavení přístupů na jednotlivá zařízení naleznete v kapitole 3.3.1 až 3.3.4.

- Zvolením "Zpět" se vrátíte do předchozí nabídky.

## 4. Údržba

## 4.1 Zálohovat / obnovit databázi



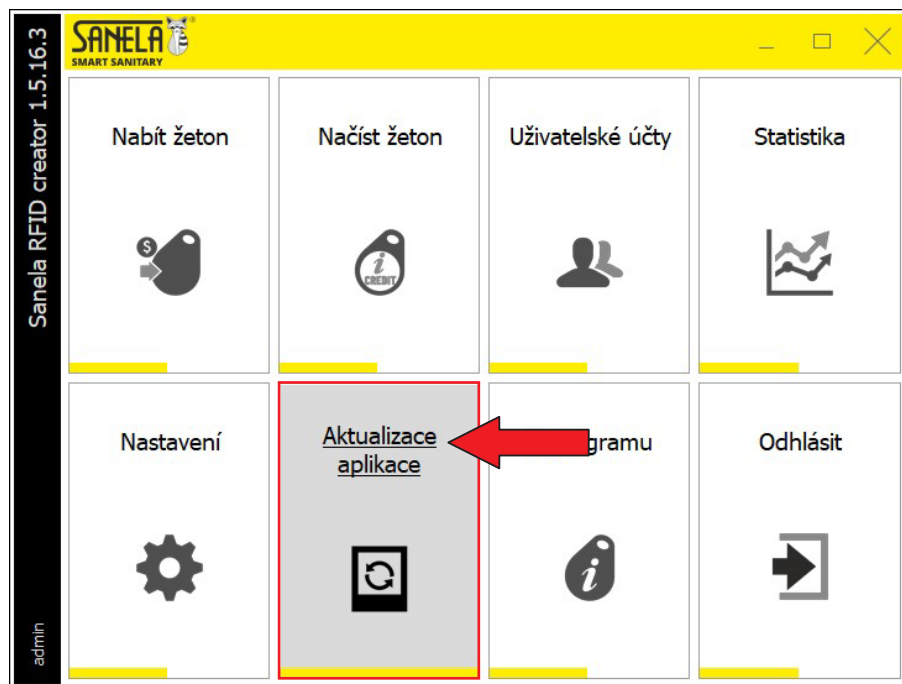
Obr.20: Záloha / obnovení databáze

- Nabídku naleznete v **Hlavní menu > Nastavení > Záloha / obnova databáze**.

- Zvolením "Záloha databáze" aplikace vytvoří soubor se zálohou databáze čtečky.

- Zvolením "Obnova databáze" aplikace obnoví databázi ze souboru.

## 4.2 Aktualizace aplikace

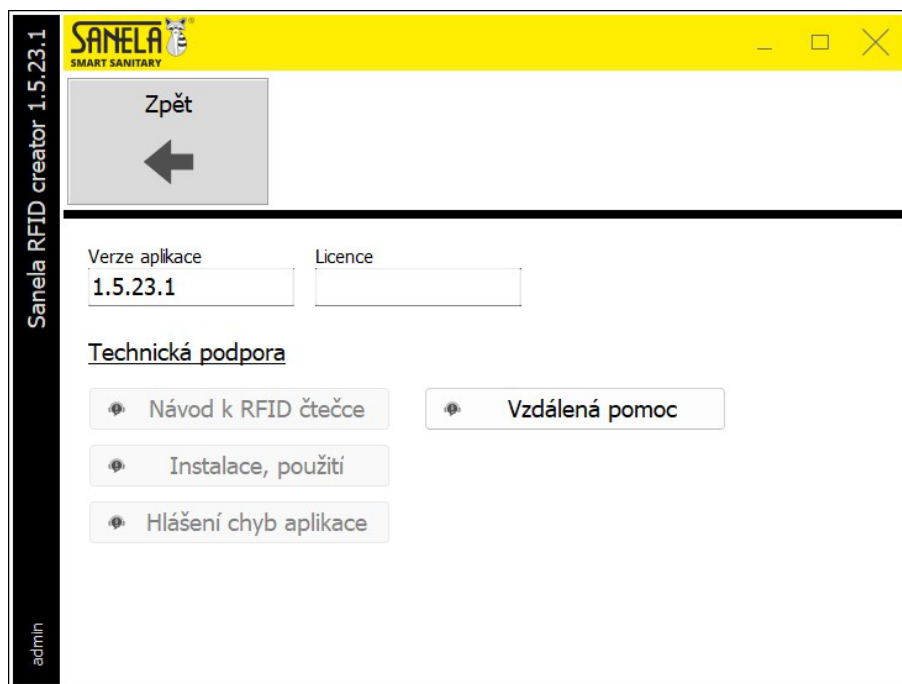


Obr.21: Aktualizace aplikace

- V hlavním menu zvolte Aktualizace aplikace.

- Zvolením "Aktualizace aplikace" se vyhledá nejnovější verze aplikace.

## 4.3 O programu



Obr.22: O programu

- V hlavním menu vyberte O programu.

- Tato nabídka zobrazí verzi aplikace, číslo licence nebo návody ke stažení.

- V případě potřeby lze využít vzdálené pomoci zvolením "Vzdálená pomoc".

- Zvolením "Zpět" se vrátíte do hlavní nabídky.

## 4.4 Nastavení čtečky



Obr.23: Nastavení čtečky

- Nabídku naleznete v **Hlavní menu > Nastavení > Nastavení čtečky**.

- **Com port:**  
Výběr portu přes, který je připojená čtečka SLZA 38 do vašeho počítače.

- **ID stanice a číslo zařízení:**  
Unikátní číslo stanice získané při instalaci.

- **Barva podsvícení:**  
Volba barvy podsvícení čtečky SLZA 38.

- **Zvuková signalizace:**  
Aktivace / Deaktivace zvukové odezvy čtečky (např. při načtení RFID žetonu)

- **Klonovat čtečku:**  
Používá se pouze při instalaci čtečky. Získá ID stanice a unikátní číslo zařízení.

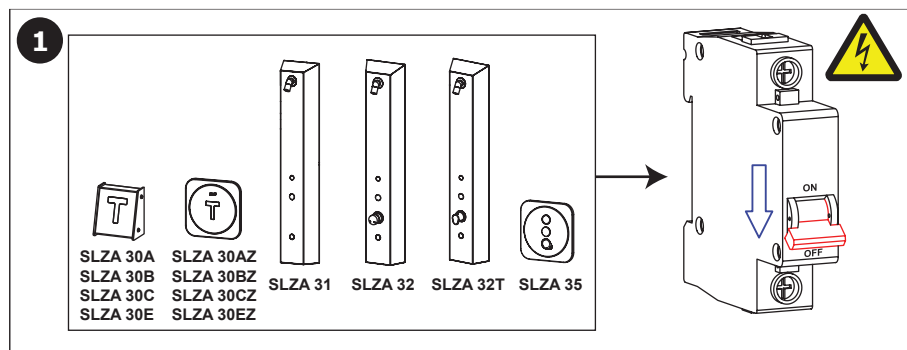
- **Test komunikace:**  
Kontrola spojení mezi SLZA 38 a PC.

- Pro uložení parametrů zvolte **"Uložit"**.

- Pro návrat do hlavní nabídky zvolte **"Domů"** nebo **"Zpět"**.

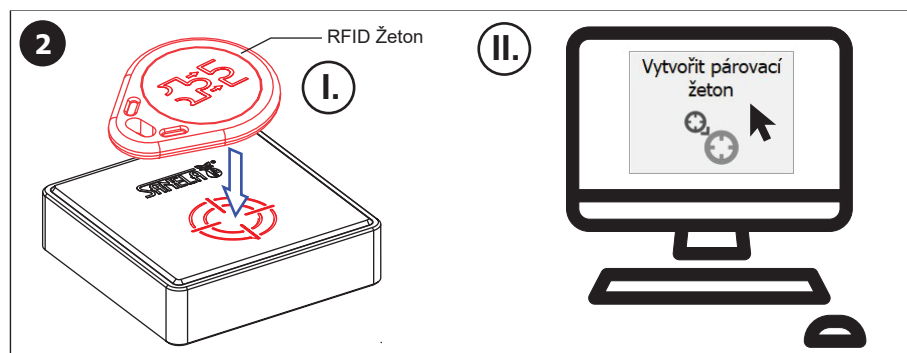
## 5. První spuštění celého systému

### 5.1 Spárování zařízení s čtečkou

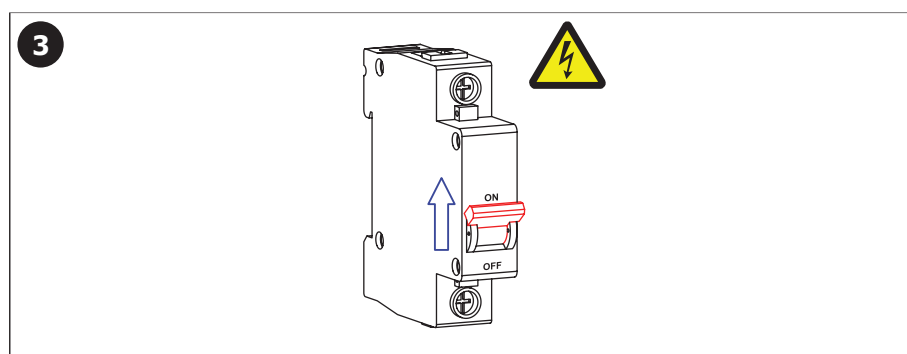


- Všechny výrobky, které chcete spárovat s nabíjecí stanicí musí být nainstalované.

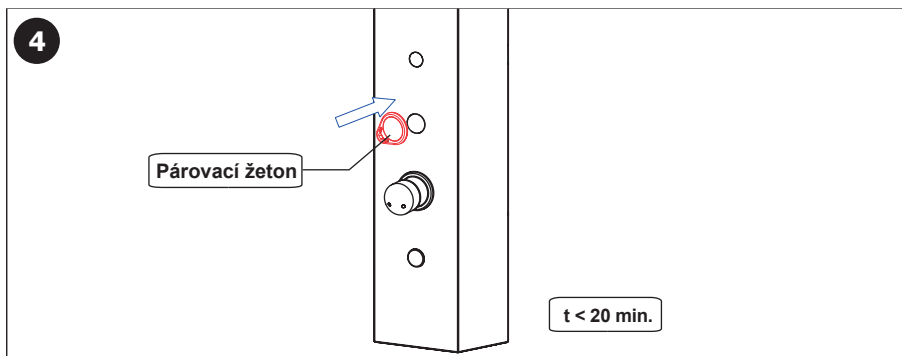
- Napájení musí být vypnuté.



- Vytvořit **párovací žeton** (viz kapitola 3.1).

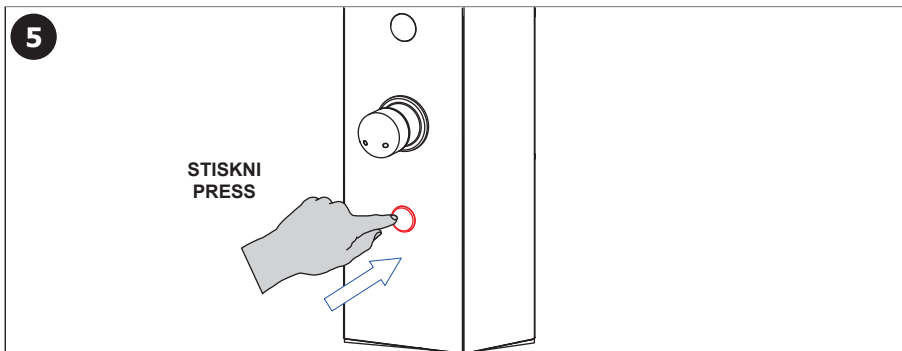


- Zapnout napájení instalovaných zařízení.

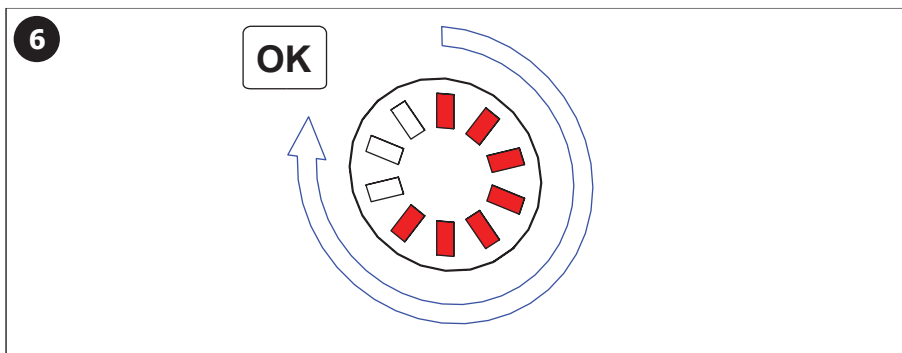


- Přiložit párovací žeton k RFID čtečce.

- Pozor, možnost párování výrobků s nabíjecí stanicí je možné pouze do 20 minut od zapnutí napájení.

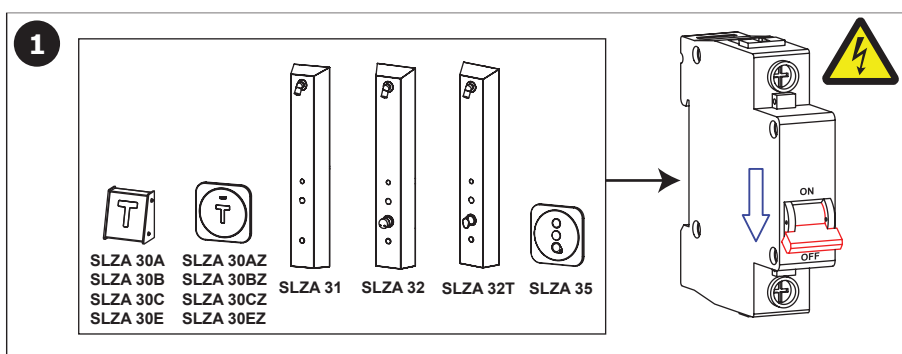


- Stisknout tlačítko na panelu.



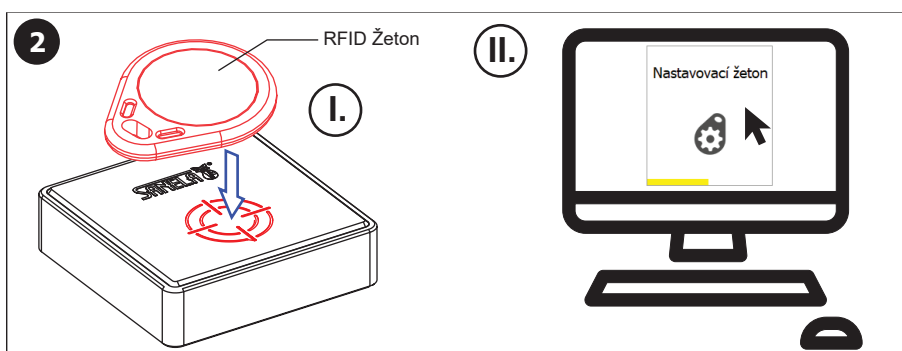
- Po úspěšném spárování se postupně, ve směru hodinových ručiček, rozsvítí LED diody.

## 5.2 Nastavení zařízení pomocí nastavovacího žetonu

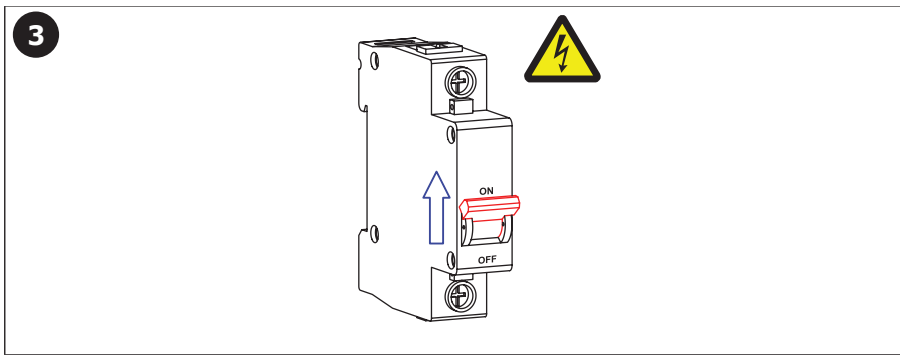


- Všechny výrobky, které chcete spárovat s nabíjecí stanicí musí být nainstalované.

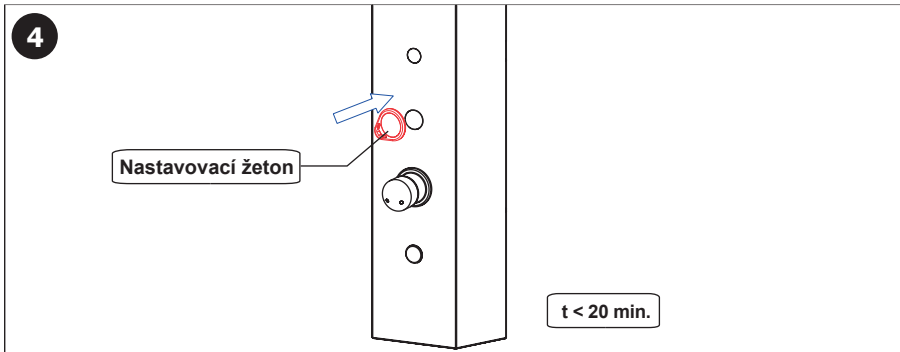
- Napájení musí být vypnuté.



- Vytvořit nastavovací žeton (viz kapitola 3.2).

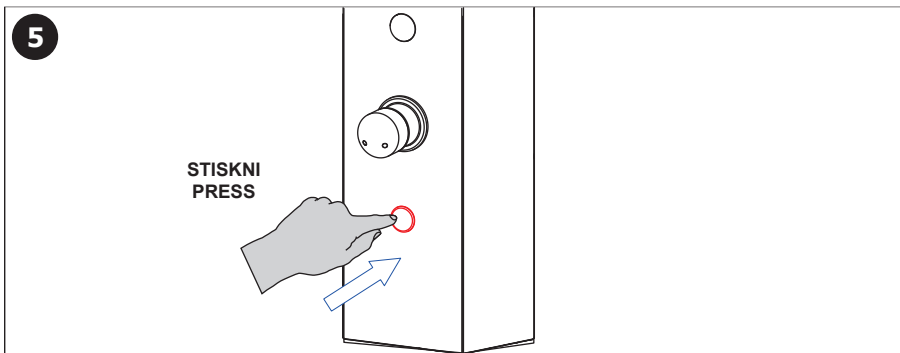


- Zapnout napájení nastavovaných zařízení.

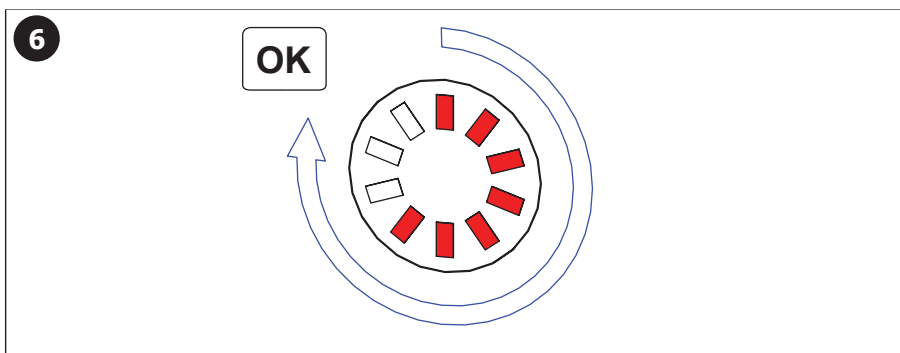


- Přiložit nastavovací žeton k RFID čtečce.

- Pozor, možnost nastavení zařízení s nabíjecí stanicí je možné pouze do 20 minut od zapnutí napájení.



- Stisknout tlačítko na panelu.



- Po úspěšném nastavení se postupně, ve směru hodinových ručiček, rozsvítí LED diody.

## 6. Možnosti systému

### 6.1 Statistika

Obr.24: Statistika

- Nabídku naleznete v **Hlavním menu > Nastavení > Nastavení čtečky**.

- Zde je výpis historie všech akcí provedené čtečkou: datum, čas, uživatel, jednotky (nabité, odečtené).

- Pomocí filtru lze filtrovat výpis dle datumu, uživatele, jednotek.

- Řadit data lze sestupně nebo vzestupně kliknutím na daný sloupec.

- Zvolením **"Nulové jednotky - dnes"** se vyfiltrují jednotky, které byly v tento den čtečkou vynulovány.

- Zvolením **"Nabité jednotky - dnes"** se vyfiltrují jednotky, které byly v tento den čtečkou nabité.

- Zvolením **"Obnovit"** se aktualizuje výpis a načtou nové údaje dle zvoleného filtru.

- Zvolením **"Export dat (Excel)"** se vyexportují všechny záznamy z čtečky do souboru Excel.

## 7. Obsluha

### 7.1 Přihlášení / odhlášení uživatele

Obr.25: Přihlášení

- Po spuštění aplikace se zobrazí okno s přihlášením uživatele.

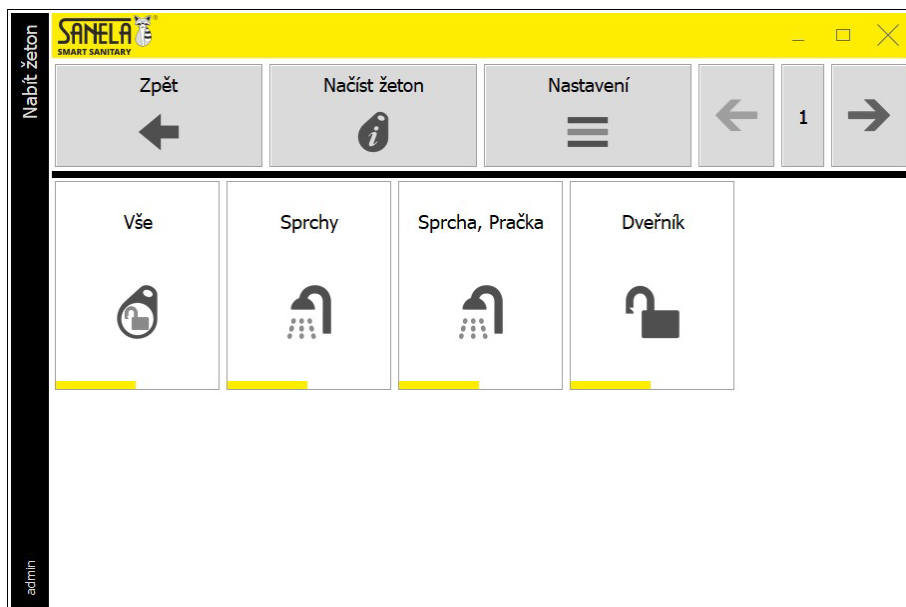
- Přihlášení provedete zadáním uživatele a hesla.

Obr.26: Odhlášení

- Pro odhlášení uživatele zvolte v hlavním menu **"Odhlásit"**.

- Po odhlášení se zobrazí okno pro následné přihlášení.

## 7.2 Nabítí žetonu



Obr.27: Nabít žeton

- Nabídku naleznete v **Hlavním menu > Nabít žeton**.

- Pro nabít RFID **uživatelského** žetonu jednotkami přiložte žeton k RFID čtečce a zvolte požadovaný profil s přednastavenými hodnotami.

- Při úspěšném nabíjení se zobrazí okno viz obrázek níže (obrázek č.24).

- Při najetí myši na ikonu zvoleného profilu se zobrazí násobitel, který znázorňuje kolikrát se mají nabít jednotky. Pomocí "+" a "-" přičíte a odečtete násobek. Potvrzením zvoleného profilu se jednotky nabíjí na RFID žeton.

- Zvolením "**Načíst žeton**" se dostanete do podrobnějšího výpisu (viz kapitola 7.3 a obrázek č.28).

- Pomocí šipek doleva a doprava se pohybujeme mezi stránkami.

- Stiskem "**Zpět**" se vrátíte do hlavní nabídky.



Obr.28: Úspěšné nabíjení

- Informace o úspěšném nabíjení **uživatelského** žetonu.

- Z potvrzení lze vyčíst původní stav jednotek, nabíjené jednotky (levý sloupec) a konečný stav po nabíjení **uživatelského** žetonu (pravý sloupec).

- Zvolením "**Číst žeton**" se dostanete do podrobnějšího výpisu (viz kapitola 7.3 a obrázek č.28).

- Stiskem na "**Zavřít**" se vrátíte do nabídky "**Nabít žeton**".

## 7.3 Načtení žetonu



Obr.29: Výpis žetonu

- Přiložte žeton ke čtečce a v hlavním menu vyberte "**Načíst žeton**".

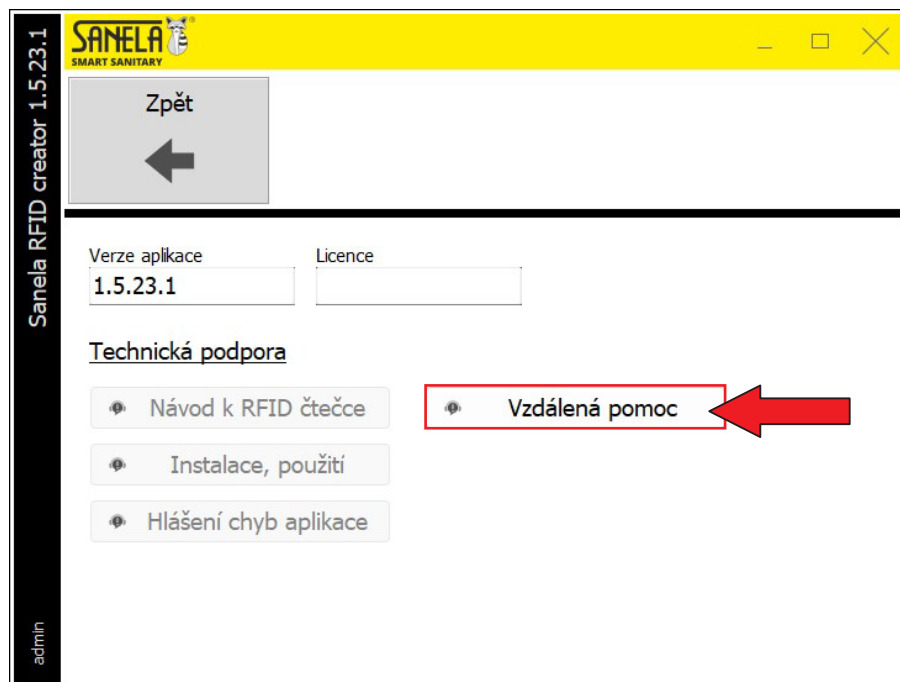
- Po úspěšném načtení **uživatelského** žetonu se zobrazí okno s výpisem zůstatku jednotek, přístupů, počítadlem použití žetonu a zda je aktivní doba expirace (včetně datumu).

- Další žeton lze načíst zvolením "**Číst žeton**".

- Zvolením "**Vymazat jednotky**" a přiložením **uživatelského** žetonu ke čtečce se z daného žetonu vynulují jednotky.

- Stiskem na "**Zavřít**" se vrátíte do hlavní nabídky.





Obr.30: Podpora

- Nabídku naleznete v **Hlavním menu**> **O programu**.

- V případě potřeby lze využít vzdálené pomoci zvolením "Vzdálená pomoc".